



ISSSTE

CORONAVIRUS COVID-19

MSP Michel Astorga Portugal
Unidad de Vigilancia Epidemiológica Hospitalaria
CH Ensenada ISSSTE
17 de marzo, 2020
10:00 h

Antecedentes

LINEAMIENTO ESTANDARIZADO PARA LA
VIGILANCIA EPIDEMIOLÓGICA Y POR
LABORATORIO DE ENFERMEDAD POR 2019-
nCOV

- Diciembre 2019, Wuhan, provincia de Hubei, China.
 - Brote de neumonía de causa desconocida (**27 casos de Síndrome Respiratorio Agudo de etiología desconocida**)
 - Posible vínculo con el mercado mayorista de mariscos de Wuhan, el cual además **vende animales vivos.**
 - Científicos chinos aíslan una nueva cepa de coronavirus y realizaron la secuenciación genética (Betacoronavirus del grupo 2B con al menos un 70% de similitud en la secuencia genética con el SARSCoV y ha sido nombrado SARSCoV-2 , causante de la enfermedad **COVID-19.**

Distribución global de casos confirmados de COVID-19 por SARS-CoV-2 por laboratorio al día 16 de marzo de 2020.

| Región | Casos Acumulados | Casos en las últimas 24 hrs |
|-----------------------|------------------|-----------------------------|
| Pacífico Occidental | 92,202 | 512 |
| Europa | 55,634 | 10,560 |
| Mediterráneo Oriental | 16,456 | 2,468 |
| Américas | 2,660 | 264 |
| Asia Sudoriental | 384 | 59 |
| África | 170 | 40 |



Mapa de México con los casos confirmados, negativos y sospechosos a COVID-19



FUENTE: Comunicado Técnico Diario.
16-3-20

Definición de términos



Epidemia

- Es el aumento de la incidencia de casos similares en poblaciones humanas en un área geográfica determinada.

Pandemia

- Se presentan casos de una misma enfermedad de una forma simultánea en mas de dos continentes

ESPII

- Emergencia en Salud Pública de Importancia Internacional.

Escenarios



RESPUESTA

ESCENARIO 1

IMPORTACIÓN

- Casos Importados
- Transmisión 2ª Generación
- Brotes familiares

Casos Estimados: Docenas

Leves: 80%
Graves: 14%
Muy Graves: 6%

ESCENARIO 2

DISPERSIÓN COMUNITARIA

- Transmisión 3ª Generación y superior
- Brotes comunitarios

Casos Estimados: Cientos

Leves: 80%
Graves: 14%
Muy Graves: 6%

ESCENARIO 3

EPIDÉMICO

- Brotes Regionales
- Dispersión Nacional

Casos Estimados: Miles

Leves: 80%
Graves: 14%
Muy Graves: 6%

Niveles de intervención

| INTERVENCIONES DE PREVENCIÓN Y CONTROL EN LOS DIFERENTES ESCENARIOS DE COVID-19 | | | |
|---|----------------------------------|-----------------------------------|---|
| Qué, dónde y cuándo: Se aplican por Localidad o Municipio, en su caso Entidad Federativa. | | | |
| ESCENARIOS | 1. Importación Viral | 2. Dispersión comunitaria | 3. Epidémico |
| | Decenas de casos | Cientos de casos | Miles de casos |
| Distanciamiento Social | | | |
| Saludo entre personas | Ninguna restricción | No saludar de beso ni abrazo | No saludar de beso ni abrazo |
| Espacios Públicos Cerrados (Teatros, estadios, cines, etc) | No necesario | Suspensión de eventos ante brotes | Suspensión de eventos ante brotes |
| Espacios Públicos Abiertos (Plazas, Playas, Parques, etc) | No necesario | Suspensión de eventos ante brotes | Suspensión de eventos ante brotes |
| Escuelas primarias, preparatorias y Universidades | Difusión de mensajes preventivos | Filtro Escolar | Suspensión de clases en escuelas con brotes activos |
| Lugar de Trabajo | Difusión de mensajes preventivos | Filtro Sanitario | Suspensión de actividades en centros laborales con brotes activos |

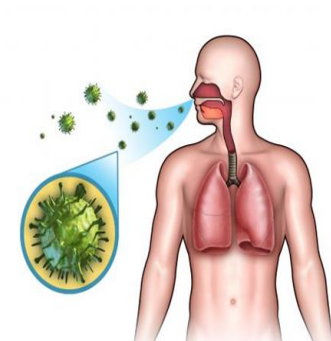
¿Qué es el coronavirus?

- Familia de virus que causan enfermedades que van desde el **resfriado común** hasta enfermedades respiratorias más graves, circulan entre humanos y animales.
- Los coronavirus que infectan a los animales pueden evolucionar, transmitirse a las personas y convertirse en una nueva cepa de coronavirus capaz de provocar enfermedades en los seres humanos.
 - **SARS**
 - **Síndrome Respiratorio de Oriente Medio (MERS-CoV).**

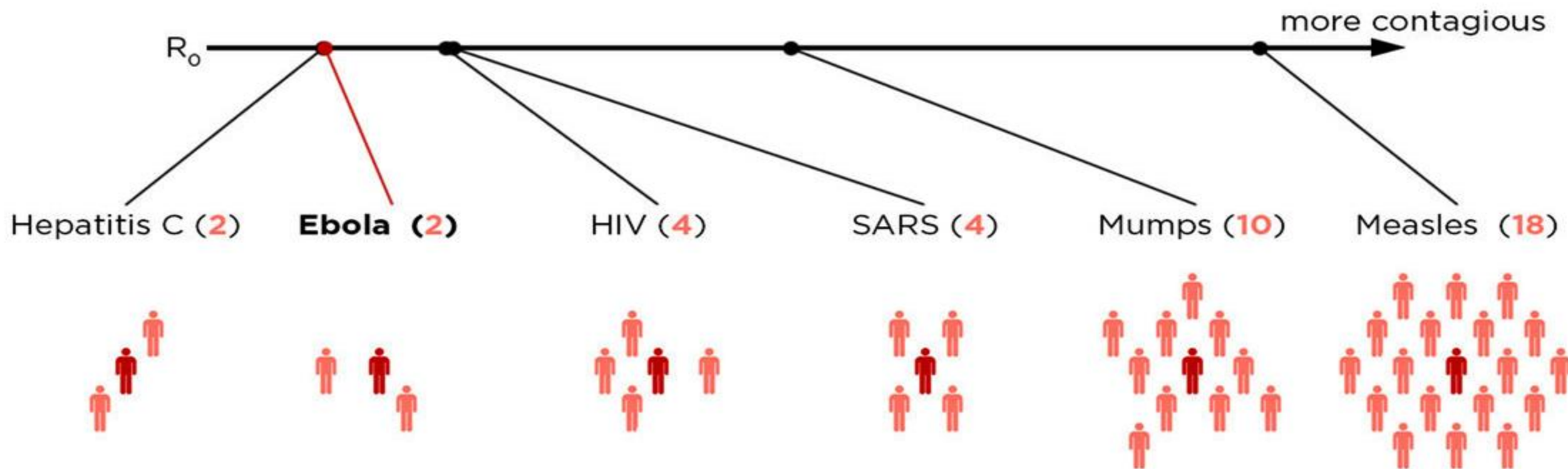


¿Qué es COVID-19 y cómo se transmite?

Mediante una persona infectada a otras a través de **gotas de saliva expulsadas al toser y estornudar, al tocar o estrechar la mano o al tocar un objeto o superficie contaminada con el virus.**



Transmisión



- ❖ CODVID-19
- ❖ Tasa de letalidad global: 3.53%
- ❖ Proporción de casos graves: 9.20%
- ❖ R_0 : 2.5

¿Quién es un caso sospechoso de COVID-19?

Caso sospechoso:

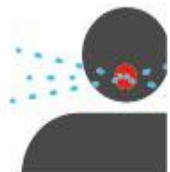
- Persona de cualquier edad que en los últimos **14 días** haya presentado **fiebre y/o tos**, y al menos uno de los siguientes signos y síntomas: **Disnea, mialgias, altralgias, cefalea, odinofagia**. Y que además, en el mismo periodo de tiempo refiera:
 - Haber estado en contacto con un caso confirmado o bajo investigación de **COVID-19**.
 - Viaje o estancia en países con transmisión local comunitaria* de COVID-19. (China, Hong Kong, Corea del Sur, Japón, Italia, Irán y Singapur, Francia, Alemania, España y USA (Washington, Nueva York y California * (*Condados de California con transmisión local:
 - Norte de California: San Francisco, Santa Clara, San Mateo, Sacramento, Solano, Yolo, Contra Costa.
 - Sur de California: Riverside y Los Ángeles Condados en Arizona: Maricopa y Pinal

¿Quién es un caso confirmado de COVID-19?

- **Caso confirmado:** Persona que cumpla con la definición operacional de caso sospechoso y que cuente con diagnóstico confirmado por laboratorio emitido por el InDRE (Instituto de Diagnóstico y Referencia Epidemiológicos).

¿Cuáles son los síntomas y cómo se diagnostica?

• Fiebre



TOS

• Malestar general



• Dolor de cabeza



• Dificultad para respirar (casos más graves)



Exudado nasofaríngeo o faríngeo

¿Cuál es el tratamiento?

- **No hay un tratamiento** específico para COVID-19, solo se indican medicamentos para aliviar los síntomas y las complicaciones.

- No automedicarse.
- Seguir las indicaciones del médico.
- Mantener reposo en casa.
- Vacunación contra **Influenza**.

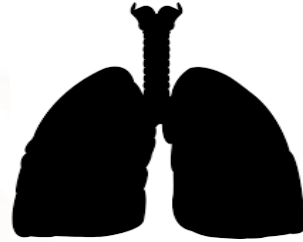
Si tienes **más de 65 años**, estás **embarazada**, padeces una **enfermedad crónica** o eres **profesional sanitario**.



¿Cuáles son los grupos de alto riesgo?



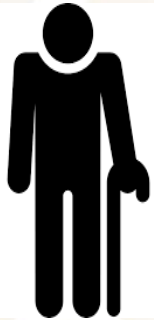
Enfermedades
cardiacas



Enfermedades
respiratorias



Tabaquismo



Pacientes >65
años



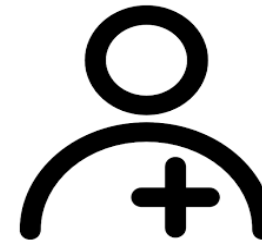
Niños <5 años



Cáncer, VIH



Mujeres
embarazadas



Obesidad

¿QUÉ PODEMOS HACER PARA PROTEGERNOS?

- **Lavarse las manos** frecuentemente con agua y jabón o alcohol gel al 70%.
- Estornudo de etiqueta: **cubrirse la nariz y boca con un pañuelo desechable o con el ángulo interno del brazo.**
- **No escupir:** o utilizar un pañuelo desechable, meterlo en una bolsa de plástico, anudarla y tirarla a la basura; después lavarse las manos.
- **No tocarse la cara con las manos sucias**, sobre todo nariz, boca y ojos.
- **Limpiar y desinfectar superficies y objetos de uso común** en casas, oficinas, sitios cerrados, transporte, centros de reunión, etc., ventilar y permitir la entrada de luz solar.
- **Quedarse en casa cuando se tienen enfermedades respiratorias** y acudir al médico si se presenta alguno de los síntomas (fiebre mayor a 38° C, dolor de cabeza, dolor de garganta, escurrimiento nasal, etc.).
- **Evitar en lo posible contacto con personas que tengan enfermedades respiratorias**



¿Cómo lavarse las manos?

¡Lávese las manos solo cuando estén visiblemente sucias! Si no, utilice la solución alcohólica

⌚ Duración de todo el procedimiento: 40-60 segundos



0 Mójese las manos con agua;



1 Deposite en la palma de la mano una cantidad de jabón suficiente para cubrir todas las superficies de las manos;



2 Frótese las palmas de las manos entre sí;



3 Frótese la palma de la mano derecha contra el dorso de la mano izquierda entrelazando los dedos y viceversa;



4 Frótese las palmas de las manos entre sí, con los dedos entrelazados;



5 Frótese el dorso de los dedos de una mano con la palma de la mano opuesta, agarrándose los dedos;



6 Frótese con un movimiento de rotación el pulgar izquierdo, atrapándolo con la palma de la mano derecha y viceversa;



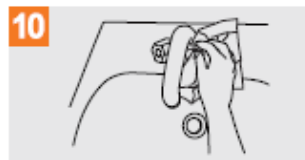
7 Frótese la punta de los dedos de la mano derecha contra la palma de la mano izquierda, haciendo un movimiento de rotación y viceversa;



8 Enjuáguese las manos con agua;



9 Séquese con una toalla desechable;



10 Sírvese de la toalla para cerrar el grifo;



11 Sus manos son seguras,



Organización
Mundial de la Salud

Seguridad del Paciente
UNA ALIANZA MUNDIAL PARA UNA ATENCIÓN MÁS SEGURA

SAVE LIVES
Clean Your Hands

La Organización Mundial de la Salud ha tomado todas las precauciones razonables para garantizar la información contenida en este documento. Sin embargo, el material publicado se distribuye sin garantía de ningún tipo, ya sea expresa o implícita. Corresponde al lector la responsabilidad de la interpretación y del uso del material. La Organización Mundial de la Salud no podrá ser considerada responsable de los daños que pudieran ocasionar su utilización. La OMS agradece a los hospitales universitarios de Ginebra (HUG), en particular a los miembros del Programa de Control de Infecciones, su participación activa en la realización de este material.

¿Cómo desinfectarse las manos?

¡Desinfectese las manos por higiene! Lávese las manos solo cuando estén visiblemente sucias

⌚ Duración de todo el procedimiento: 20-30 segundos



1a Deposite en la palma de la mano una dosis de producto suficiente para cubrir todas las superficies;



2 Frótese las palmas de las manos entre sí;



3 Frótese la palma de la mano derecha contra el dorso de la mano izquierda entrelazando los dedos y viceversa;



4 Frótese las palmas de las manos entre sí, con los dedos entrelazados;



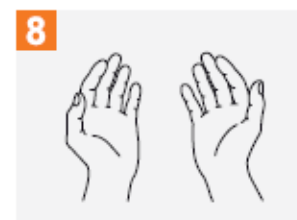
5 Frótese el dorso de los dedos de una mano con la palma de la mano opuesta, agarrándose los dedos;



6 Frótese con un movimiento de rotación el pulgar izquierdo, atrapándolo con la palma de la mano derecha y viceversa;



7 Frótese la punta de los dedos de la mano derecha contra la palma de la mano izquierda, haciendo un movimiento de rotación y viceversa;



8 Una vez secas, sus manos son seguras.



Organización
Mundial de la Salud

Seguridad del Paciente
UNA ALIANZA MUNDIAL PARA UNA ATENCIÓN MÁS SEGURA

SAVE LIVES
Clean Your Hands

La Organización Mundial de la Salud ha tomado todas las precauciones razonables para garantizar la información contenida en este documento. Sin embargo, el material publicado se distribuye sin garantía de ningún tipo, ya sea expresa o implícita. Corresponde al lector la responsabilidad de la interpretación y del uso del material. La Organización Mundial de la Salud no podrá ser considerada responsable de los daños que pudieran ocasionar su utilización. La OMS agradece a los hospitales universitarios de Ginebra (HUG), en particular a los miembros del Programa de Control de Infecciones, su participación activa en la realización de este material.

Uso correcto del cubreboca

Solo personas con alguna infección respiratoria, sus cuidadores, y los profesionales de la salud; deben usar cubreboca.

1

Lávate las manos correctamente, antes de colocarlo



2

Revisa cuál es el lado correcto (las costuras gruesas corresponden a la parte interna del cubreboca)



3

Pasa por tu cabeza u orejas las cintas elásticas y colócalo cubriendo completamente tu nariz y boca
Cuida que tus manos no toquen la parte interna



4

No tocarlo mientras lo traigas puesto y, si tienes que hacerlo, lávate las manos



5

Aunque traigas el cubreboca, tose y estornuda con el ángulo interno del brazo



6

Retíralo sujetándolo de las ligas y después lávate las manos



Recuerda: No uses el cubreboca como collar, ni diadema y no lo compartas

Cuidados del paciente en casa

- Ubicar al paciente en **una habitación bien ventilada** y de ser posible solo.
- Mantener una distancia de **al menos 1 metro** de la persona enferma.
- Una excepción a esto puede ser considerada en una madre que esté **lactando**. La madre debe usar cubre bocas y tener una higiene de manos cuidadosa cuando esté con su bebé.
- Limitar el número de cuidadores del paciente, **evitar visitas extra**.
- Limitar el movimiento del paciente fuera del cuarto y minimizar espacio compartido (como cocina o baño).



- **Evitar** el contacto directo con líquidos corporales como secreciones respiratorias o de boca, materia fecal, orina u otros desechos generados por personas enfermas.
- **Usar guantes desechables** cuando pueda haber contacto con esto, y realizar higiene de manos antes y después de quitar los guantes.
- **Evitar** otras formas de posible exposición a objetos contaminados de la persona enferma (cepillo de dientes, cigarrillos, cubiertos, platos, bebidas, toallas o ropa de cama).
- Los cubiertos y platos deben lavarse con agua y jabón o detergente después de su uso, y se pueden reutilizar.



La fórmula para preparar una solución de hipoclorito de sodio es la siguiente (19):

$$\text{Partes de agua} = \left(\frac{\% \text{ concentración original}}{\% \text{ de concentración a preparar}} \right) - 1$$

Donde:

Partes de agua: es el número de partes de agua que se agregarán por cada parte de cloro

% concentración original: es la concentración de hipoclorito de sodio del producto original a utilizar para la dilución.

% de concentración a preparar: la concentración de hipoclorito de sodio deseada para realizar la desinfección

- Limpiar y desinfectar **una vez al día las superficies tocadas con frecuencia**, como mesas de noche, cabecera de la cama, y otros muebles del dormitorio, además del baño e inodoro.
 - **Solución de cloro diluido (1 parte de cloro doméstico o comercial por 99 partes de agua).**
- Evitar el contacto directo de la piel con ropa contaminada del enfermo, y colocarla en una bolsa.
- Procure lavar la ropa de cama, toallas de baño y toallas de mano de la persona enferma, con detergente regular y agua, o con lavadora a 60 a 90°C.

| Concentración original | Concentración deseada | Cantidad de hipoclorito de sodio | Cantidad de agua |
|------------------------|-----------------------|----------------------------------|------------------|
| 6% | 0.1% (1000 ppm) | 17 mililitros | 980 mililitros |
| | | 84 mililitros | 4.9 litros |
| | 0.5% (5000 ppm) | 95 mililitros | 900 mililitros |
| | | 417 mililitros | 4.6 litros |
| 5% | 0.1% (1000 ppm) | 20 ml | 980 mililitros |
| | | 100 mililitros | 4.9 litros |
| | 0.5% (5000 ppm) | 100 mililitros | 900 mililitros |
| | | 500 mililitros | 4.5 litros |

Fuente: Guía Operativa para la Vigilancia Epidemiológica, Toma de Muestra y Atención Médica de los *Casos Sospechosos y Confirmados por COVID-19* en las Unidades Médicas del Primer Nivel de Atención, ISSSTE, 2020.

- Usar guantes desechables y ropa protectora cuando se limpien o manejen superficies o ropa sucia con líquidos corporales.
- Realizar higiene de manos antes y después de quitarse los guantes.

- **Las personas con síntomas deben permanecer en casa hasta que desaparezcan éstos, señal de que se ha curado.**



**PROCESO DE PREVENCIÓN
DE INFECCIONES PARA LAS
PERSONAS CON COVID-19
(ENFERMEDAD POR SARS-CoV-2).
CONTACTOS Y PERSONAL DE SALUD**



Mecanismo de Transmisión

| Vía de transmisión | Mecanismo | Agentes principales que se transmiten |
|--------------------|--|---|
| Gotas | <p>Diseminación por gotas de más de 5 micras producidas de la persona fuente (ej. hablar, toser) y que se pone en contacto con mucosa nasal, oral o conjuntiva de un hospedero susceptible.</p> <p>Las gotas alcanzan hasta un metro de distancia al hablar y cuatro metros al toser o estornudar.</p> | <p>Coronavirus Influenza Adenovirus Bordetella pertussis Coronavirus Faringitis estreptocócica Neisseria meningitidis</p> |
| Vía aérea | Diseminación en aerosoles de menos de 5 micras de diámetro. | <p>Coronavirus e Influenza (durante procedimientos que generan aerosoles) Mycobacterium tuberculosis Sarampión Varicela</p> |
| Contacto | Contacto directo con el paciente o indirecto con superficies contaminadas. | <p>Coronavirus Influenza Virus respiratorio sincicial Staphylococcus aureus</p> |

MEDIDAS DE PRECAUCIÓN PARA EL MANEJO DE CASOS POR ENFERMEDAD POR COVID-19 EN ATENCIÓN HOSPITALARIA.



PRECAUCIONES ESTANDAR

SE UTILIZAN PARA REDUCIR EL RIESGO DE TRANSMISIÓN DE MICROORGANISMOS INFECCIOSOS DE ORIGEN CONOCIDO Y DE ORIGEN DESCONOCIDO. ÉSTAS SE APLICAN A TODOS LOS PACIENTES QUE RECIBEN ATENCIÓN (AMBULATORIOS U HOSPITALIZADOS), **SIN IMPORTAR SU DIAGNÓSTICO O SU PRESUMIBLE ESTADO INFECCIOSO**.
(LEER REVERSO).



✓ Realice Higiene de Manos con agua y jabón o con productos a base de alcohol en los 5 momentos².

✓ Usar guantes no estériles cuando se toque sangre, fluidos corporales, secreciones, excreciones y objetos contaminados.

✓ Usar mascarilla y protector ocular, o protector facial, para proteger las membranas mucosas de los ojos, nariz y boca solo durante procedimientos que sean probables de generar salpicaduras.



✓ Usar batas no estériles, para proteger la piel y la ropa durante procedimientos que generen salpicaduras.



✓ Utilice recolectores de RPBI para el manejo de punzocortantes y NUNCA reencapuche las agujas.

1. Manual de control de Infecciones y epidemiología Hospitalaria, Organización Panamericana de la Salud, 2011. Pág. 138.
2. OMS, Cinco momentos para la Higiene de Manos, 2009, publicado en: https://www.who.int/gpsc/information_centre/gpsc_5_momentos_poster_es.pdf?ua=1, consultado el: 28-2-20
3. CDC, Recommended Guidance for Extended Use and Limited Reuse of N95 Filtering Facepiece Respirators in Healthcare Settings, 2014, publicado en: <https://www.cdc.gov/niosh/topics/hcwcontrols/recommendedguidanceextuse.html>, consultado el: 28-2-20
4. Precauciones de aislamiento, Instituto Nacional de Ciencias Médicas y Nutrición Salvador Zubirán, INCMNSZ, 2019.

MEDIDAS DE PRECAUCIÓN PARA EL MANEJO DE CASOS POR ENFERMEDAD POR COVID-19 EN ATENCIÓN HOSPITALARIA.



PRECAUCIONES POR CONTACTO

UTILICE ESTAS RECOMENDACIONES JUNTO CON LAS **PRECAUCIONES ESTÁNDAR**, EN PACIENTE CON SOSPECHA O DIAGNÓSTICO DE ESTAR **COLONIZADOS O INFECTADOS** CON MICROORGANISMOS EPIDEMIOLOGICAMENTE IMPORTANTES QUE PUEDEN SER TRANSMITIDOS POR CONTACTO DIRECTO CON EL PACIENTE O POR CONTACTO INDIRECTO TOCANDO LAS SUPERFISIES DEL MEDIO AMBIENTE O LOS OBJETOS CONTAMINADOS¹. (LEER REVERSO).

- ✓ Mantenga la puerta cerrada de la habitación del paciente.



- ✓ Realice Higiene de Manos con agua y jabón o con productos a base de alcohol en los 5 momentos².

- ✓ COLOQUESE BATA Y GANTES **NO ESTERILES** si su ropa pudiera tener contacto con el paciente y/o su cama.^{1,4}



- ✓ LA BATA DEBERA **PERMANECER DENTRO DE LA HABITACION EN TODO MOMENTO, DEBERA SER CAMBIADA POR TURNO.**

- ✓ Utilice material y equipo de uso exclusivo para el paciente y no comparta el equipo con otros pacientes. Si el equipo tiene que ser compartido, debe desinfectarse con alcohol etílico $\geq 70\%$.

1. Manual de control de Infecciones y epidemiología Hospitalaria, Organización Panamericana de la Salud, 2011, Pág. 139.
2. OMS, Cinco momentos para la Higiene de Manos, 2009, publicado en: https://www.who.int/gpsc/information_centre/gpsc_5_momentos_poster_es.pdf?ua=1, consultado el: 28-2-20
3. CDC, Recommended Guidance for Extended Use and Limited Reuse of N95 Filtering Facepiece Respirators in Healthcare Settings, 2016, publicado en: <https://www.cdc.gov/niosh/topics/howcontrol/recommendedguidanceextuae.html>, consultado el: 28-2-20
4. Precauciones de aislamiento, Instituto Nacional de Ciencias Médicas y Nutrición Salvador Zubirán, INCMN2, 2019.

MEDIDAS DE PRECAUCIÓN PARA EL MANEJO DE CASOS POR ENFERMEDAD POR COVID-19 EN ATENCIÓN HOSPITALARIA.



PRECAUCIONES PARA GOTAS

UTILICE ESTAS RECOMENDACIONES JUNTO CON LAS **PRECAUCIONES ESTÁNDAR**, EN PACIENTE CON SOSPECHA O DIAGNÓSTICO DE ENFERMEDADES TRANSMITIDAS POR PARTÍCULAS INFECCIOSAS MAYORES A 5 MICRAS QUE PUDAN SER GENERADOS POR EL PACIENTE AL TOSER, ESTORNUJAR, HABLAR O AL REALIZARLE UN PROCEDIMIENTO⁴; ESTAS NO SE DESPLAZAN A MÁS DE UN METRO⁵. (LEER REVERSO).

- ✓ Siempre mantenga la puerta cerrada de la habitación del paciente.



- ✓ Realice Higiene de Manos con agua y jabón o con productos a base de alcohol en los 5 momentos².

- ✓ Utilizar protección respiratoria con mascarilla común quirúrgica cuando se trabaje a una distancia menor de 1 metro del paciente¹.



- ✓ Utilice lentes para proteger sus ojos solo en casos de procedimientos que puedan generar salpicaduras o aerosoles con sangre, líquidos corporales y/o secreciones.

- ✓ Si requiere trasladar al paciente, coloque cubrebocas común y notifique al servicio correspondiente.

1. Manual de control de infecciones y epidemiología Hospitalaria, Organización Panamericana de la Salud, 2011, Pág. 139.
2. OMS, Cinco momentos para la Higiene de Manos, 2020, publicado en: https://www.who.int/gpsc/information_centre/gpsc_5_momentos_poster_es.pdf?ui=1, consultado el: 28-2-20
3. CDC, Recommended Guidance for Extended Use and Limited Reuse of N95 Filtering Facepiece Respirators in Healthcare Settings, 2016, publicado en: <https://www.cdc.gov/niosh/topics/hwccontrols/recommendedguidanceextuse.html>, consultado el: 28-2-20
4. Precauciones de aislamiento, Instituto Nacional de Ciencias Médicas y Nutrición Salvador Zubirán, INCMNSZ, 2019.

Mitos y realidades

Mitos del nuevo coronavirus COVID-19

MITO

¿El ajo puede prevenir la infección del nuevo coronavirus?

REALIDAD



NO. El ajo es un alimento saludable, pero no hay evidencia de que comer ajo proteja a las personas del nuevo coronavirus.

Fuente: OMS <https://www.who.int/emergencies/diseases/novel-coronavirus-2019/advice-for-public/myth-busters>

Mitos y realidades

Mitos del nuevo coronavirus COVID-19

MITO

¿Enjuagarse la nariz con solución salina y hacer gárgaras con enjuague bucal, pueden prevenir el contagio del nuevo coronavirus?

REALIDAD



NO. No hay evidencia de que estas prácticas protejan a las personas de contraer el nuevo coronavirus.

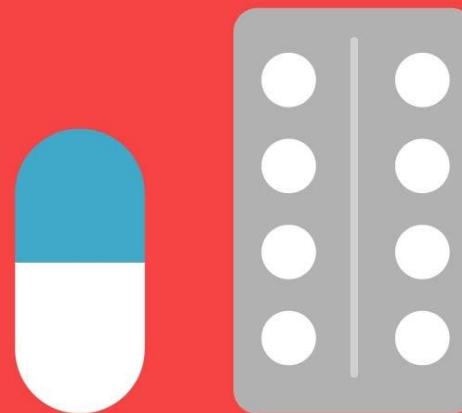
Mitos y realidades

Mitos del nuevo coronavirus COVID-19

MITO

¿Los antibióticos pueden prevenir y tratar el nuevo coronavirus?

REALIDAD



NO, el COVID-19 es un virus, los antibióticos no funcionan contra virus, por lo tanto, no deben usarse como un medio de prevención o tratamiento.

Mitos y realidades

Mitos del nuevo coronavirus COVID-19

MITO

¿Perros y gatos pueden transmitir el nuevo coronavirus?

REALIDAD



Actualmente **NO** hay evidencia de que los animales como perros o gatos puedan infectarse con el nuevo coronavirus, aunque siempre es una buena idea lavarse las manos con agua y jabón después del contacto con las mascotas.

Mitos y realidades

Mitos del nuevo coronavirus COVID-19

MITO

¿Se puede contagiar el nuevo coronavirus al recibir un paquete de China?

REALIDAD



NO. Las personas que reciben paquetes o cartas de China no corren el riesgo de contraer el nuevo coronavirus, los coronavirus no sobreviven por mucho tiempo en objetos, como cartas o paquetes.

Mitos y realidades

Mitos del nuevo coronavirus COVID-19

MITO

¿El nuevo coronavirus solo afecta a las personas mayores?

REALIDAD



El virus COVID-19 puede contagiar a personas de todas las edades, sin embargo las personas adultas mayores y las personas con enfermedades crónicas, pueden ser más susceptibles a enfermarse gravemente.

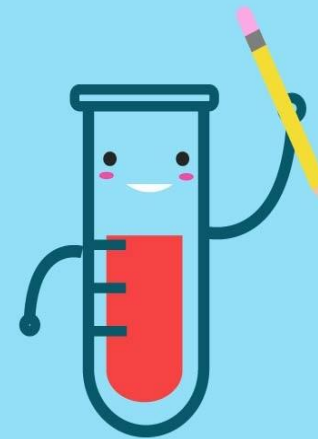
Mitos y realidades

Mitos del nuevo coronavirus COVID-19

MITO

¿El nuevo coronavirus se diagnostica con una prueba rápida?

REALIDAD



Positivo

Negativo

NO. El nuevo coronavirus únicamente se confirma a través de una prueba de laboratorio, llamada PCR.

Fuentes oficiales de información

